

**SPECYFIKACJA TECHNICZNA WYKONANIA I ODBIORU
ROBÓT BUDOWLANYCH****S 4****A) OKREŚLENIE PRZEDMIOTU ZAMÓWIENIA**

1) Nazwa i adres obiektu (zamówienia):

Napowietrzna stacja transformatorowa 15/0,4kV Bagicz Owczarnia nr 50384, gm. Ustronie Morskie.

Współrzędne Geograficzne: 54°11'48.94" N 15°42'48.96" E

2) Przedmiot i zakres zamówienia:

Zadanie: 1**Opracowanie schematu ideowego na wymianę rozdzielnic nn****Zadanie: 2****Wymiana rozdzielnic stacyjnej 0,4kV na typ RS-W 4/4A w napowietrznej stacji transformatorowej 15/0,4kV Bagicz Owczarnia nr 50384 (obiekt poza obszarem ZIU).**

L.P.	URZĄDZENIA	TYP	ILOŚĆ/ DŁUGOŚĆ
1.	Schemat ideowy	-	1 szt.
2.	Rozdzielnica nn typu RS-W	RS-W 4/4A aluminiowa malowana proszkowo zgodna ze standardami EOP	1 szt.
2.1.	Zabezpieczenie pola zasilającego	Rozłącznik bezpiecznikowy listwowy 400A (NH2) zgodny ze standardami EOP	1 szt.
2.2.	Zabezpieczenie pól odpływowych	rozłącznik bezpiecznikowy listwowy 400A(NH2) zgodny ze standardami EOP	3 szt.
2.3.	Pole agregatu	rozłącznik bezpiecznikowy listwowy 400A(NH2) zgodny ze standardami EOP	1 szt.
2.4.	Pole pomiaru AMI	przekładniki prądowe nn 400/5 kl.0.5s/5VA	komplet
2.5.	Wymiana mostu nn (na pojedynczy)	4 x YKXS 1x70mm ²	m
2.6.	Przełożenie/podłączenie istniejącej szafki AMI	AMI/SG 1N-U	1 szt.
2.7.	Montaż tabliczek ostrzegawczych, identyfikacyjnych i kierunkowych	zgodnie ze standardami EOP	komplet

W RD Kołobrzeg przed rozpoczęciem prac uzgodnić schemat ideowy.**Wzór, numerację, nazwę obiektu i parametry tabliczek ostrzegawczych i identyfikacyjnych należy uzgodnić w Dziale Dokumentacji**

Rodzaj robót	Charakterystyka prac	wymagane uprawnienia w RKW do realizacji zadania TAK/NIE*
Roboty elektroenergetyczne	sieci nn kablowe	TAK
	sieci nn napowietrzne	TAK
	sieci SN kablowe	TAK
	sieci SN napowietrzne	TAK
	sieci nn w technologii PPN	TAK
	stacje transformatorowe SN/nn	TAK
	linie i aparatura WN	NIE
Roboty telekomunikacyjne	linie światłowodowe kablowe	NIE
	linie światłowodowe na liniach napowietrznych	NIE

Inżynier
ds. Linii Elektroenergetycznych
Dział Zarządzania Elektroenergetyką
Mirosław Borowski

Opracował:

* - należy określić wszystkie niezbędne wymagane uprawnienia do realizacji zadania.

B) ZASADY PROWADZENIA ROBÓT

1) Rozpoczęcie robót:

- Wykonawca może przystąpić do wykonywania robót po przejęciu terenu budowy od Zamawiającego.
- Po przejęciu terenu budowy, na żądanie Zamawiającego, Wykonawca sporządzi i uzgodni z Zamawiającym harmonogram realizacji robót objętych niniejszą specyfikacją.
- Podstawową formą realizacji zadań na urządzeniach nN, jest technologia prac pod napięciem (PPN). Aby móc realizować prace w technologii PPN Wykonawca zobowiązany jest do podpisania porozumienia w sprawie współpracy i organizacji prac wykonywanych w technologii PPN.
- Podczas wykonywania prac, dla których nie można zastosować technologii PPN, Wykonawca zobowiązany jest uzgodnić z Zamawiającym sposób ich realizacji:
 - Wykonawca będzie realizować we własnym zakresie przełączenia ruchowe, jedynie za zgodą Zamawiającego, zgodnie z „Zasadami dopuszczeń do pracy zespołów wykonawców zewnętrznych przy urządzeniach elektroenergetycznych ENERGA-OPERATOR SA” dostępnymi na stronie internetowej Zamawiającego,
 - w pozostałych przypadkach przełączenia ruchowe realizować będzie Zamawiający.
- Na czas wykonywania prac, podczas których nie można zastosować technologii PPN, w celu ograniczenia przerw planowych, prace należy wykonywać zgodnie ze „Standardami dotyczącymi ograniczenia przerw planowych” dostępnymi na stronie internetowej Zamawiającego, po uprzednim uzgodnieniu z Zamawiającym.
- W przypadku realizacji prac z wyłączeniem, Wykonawca zobowiązany jest do uzgodnienia z Zamawiającym terminów i czasów wyłączeń. Uzgodnione czasy wyłączeń podlegają rozliczeniu powykonawczemu i są podstawą do naliczenia kar, zgodnie z postanowieniami Ogólnych Warunków Umów, w przypadku ich przekroczenia.
 - Maksymalny, czas wyłączenia podczas realizacji przedmiotowego zadania nie może przekroczyć 4 godziny na dobę, maksymalnie dwa razy w tygodniu (z wyłączeniem dni ustawowo wolnych od pracy).**
 - W przypadku realizacji prac z wyłączeniem Wykonawca zobowiązany jest do wywieszenia, w obszarze objętym wyłączeniem, w miejscach i ilości wskazanej przez Zamawiającego, plakatów informujących o planowanym wyłączeniu, dla tych prac, w których Zamawiający będzie tego wymagał,
 - Plakatowanie obszaru podlegającego wyłączeniu jest elementem przygotowania strefy pracy,
 - Zamawiający prześle Wykonawcy przygotowane plakaty w wersji elektronicznej, po uzgodnieniu terminów i czasów wyłączeń.
- Wniosek dotyczący wyłączeń linii energetycznych nN, SN wraz z proponowanym harmonogramem realizacji robót i wyłączeń Wykonawca jest zobowiązany złożyć Zamawiającemu na co najmniej 14 dni roboczych przed planowanym pierwszym wyłączeniem.

2) Sposób prowadzenia dokumentów budowy:

1. W przypadku realizacji prac na podstawie decyzji o pozwoleniu na budowę lub zgłoszenia, dziennik budowy (jeżeli jest wymagany) winien być przechowywany, zabezpieczony i prowadzony zgodnie z ustawą Prawo Budowlane.
2. Czynności geodezyjne wykonywane na budowie winny mieć odzwierciedlenie w dzienniku budowy.

3) Wykonawca jest zobowiązany do:

1. Realizacji robót zgodnie z obowiązującymi u Zamawiającego instrukcjami i standardami technicznymi dostępnymi na stronie internetowej Zamawiającego.
2. Przekazywania do magazynu wskazanego przez Zamawiającego materiałów z demontażu, określonych w załączniku nr 1 do Specyfikacji „Wykaz materiału z demontażu przeznaczonego do zwrotu Zamawiającemu”. Materiały z demontażu nie podlegają przekazaniu do Magazynu w przypadku braku załącznika nr 1 do Specyfikacji.
3. Zagospodarowania we własnym zakresie i na własny koszt wszystkich powstałych w trakcie procesu budowlanego odpadów (żelazo stalowy i kolorowy, prefabrykaty betonowe, porcelana, drewno, itd.), poza określonymi w ppkt.2.
4. Informowania Zamawiającego o wytworzeniu na budowie nieprzewidzianych (w specyfikacji) odpadów, a w szczególności odpadów niebezpiecznych.
5. Informowania Zamawiającego o wszelkich zdarzeniach mogących negatywnie oddziaływać na środowisko.
6. Usuwania na własny koszt i własnym staraniem skutków wszelkich zdarzeń negatywnie oddziałujących na środowisko lub mogących negatywnie oddziaływać na nie w przyszłości, które wynikły z przyczyn leżących po stronie Wykonawcy.
7. Organizowania pracy w sposób nie zagrażający środowisku naturalnemu.
8. Likwidacji terenu budowy i pełnego uporządkowania terenu, na którym były prowadzone roboty budowlane i doprowadzenia do stanu poprzedniego albo co najmniej właściwego powierzchni terenu (w tym w zakresie jego ukształtowania oraz standardów jakości ziemi), również nawierzchni urządzonych.
9. Podłączenia wybudowanych/przebudowywanych urządzeń SN oraz nN do sieci elektroenergetycznej Zamawiającego.
10. Podłączenia wybudowanych/przebudowanych urządzeń nN do sieci kablowej nN, sieci napowietrznej nN oraz rozdzielnic nn Zamawiającego winny być realizowane w technologii PPN.
11. Realizacji prac w technologii PPN zgodnie z:
 - Instrukcją prac pod napięciem przy elektroenergetycznych liniach napowietrznych i kablowych oraz urządzeniach rozdzielczych do 1 kV,
 - Zasadami organizacji i wykonywania prac pod napięciem przez wykonawców zewnętrznych na urządzeniach i instalacjach elektroenergetycznych do 1 kV ENERGA-OPERATOR SA, dostępnymi na stronie internetowej Zamawiającego.
12. Opracowania i uzgodnienia z właściwym zarządcą drogi projektu zmiany organizacji ruchu drogowego w obrębie prowadzonych prac oraz ponoszenia opłat za zajęcie pasa drogowego, terenów należących do PKP SA oraz innych terenów, za zajęcie których właściwy zarządca nałożył opłatę w drodze decyzji.
13. Uzyskania decyzji i uzgodnień administracyjnych związanych z realizacją robót (z wyjątkiem opłaty wynikającej z decyzji o umieszczeniu w pasie drogowym urządzeń infrastruktury technicznej niezwiązanej z potrzebami zarządzania drogami).
14. Wypłaty ewentualnych odszkodowań za zniszczone w trakcie realizacji robót urządzenia, tereny i plony.
15. Wykonania pomiarów, badań i prób technicznych wybudowanych urządzeń elektroenergetycznych wymienionych w pkt. D.3. specyfikacji technicznej wykonania i odbioru robót budowlanych.
16. Dla linii kablowej SN 15 kV o długości powyżej 50 m - powiadomienia Zamawiającego (Inspektora Nadzoru), z 10 dniowym wyprzedzeniem o planowanym terminie zabudowy linii kablowej SN 15 kV oraz umożliwi firmie działającej w imieniu Zamawiającego na przeprowadzenie badań diagnostycznych. Przed przystąpieniem do prac Wykonawca ustali z Zamawiającym szczegóły związane z przeprowadzeniem badań diagnostycznych, w tym sposób przygotowania kabla do badań.
17. Usunięcia uchybień, w przypadku ich stwierdzenia w trakcie dokonywania kontroli/badań, zgodnie z zaleceniami określonymi w protokole z badań diagnostycznych, który Zamawiający dostarczy Wykonawcy w ciągu 5 dni roboczych od dokonanej kontroli/badań.
18. Wykonania ewentualnych robót dodatkowych niezbędnych do wykonania zamówienia podstawowego lub robót zamiennych. Ustalenie wartości tych robót nastąpi w oparciu o katalogi KNR z zastosowaniem stawek i wskaźników cenotwórczych zamieszczonych w Informacjach o cenach czynników produkcji SEKOCENBUD dla regionu zgodnego z siedzibą Zamawiającego, z kwartału poprzedzającego termin realizacji robót. Dla prac w technologii PPN – stawki i wskaźniki przyjmowane będą wg średniego poziomu cen, dla pozostałych – wg minimalnego.
19. Prowadzenia ewidencji wszelkich zmian w dokumentacji projektowej umożliwiającej przygotowanie dokumentacji powykonawczej obiektu budowlanego.
20. Wykonania, na etapie składania oferty, harmonogramu rzeczowo-finansowego.

21. Realizowania wszelkich obowiązków Zamawiającego, wynikających z zawartych przez Zamawiającego odrębnych umów najmu istn. słupów elektroenergetycznych na potrzeby podwieszenia technicznej infrastruktury obcej, o ile Zamawiający poinformował Wykonawcę o istnieniu danej Umowy oraz brzmieniu rzeczonych obowiązków. Powyższe ma zastosowanie w przypadkach realizowania przez Wykonawcę jakichkolwiek prac na i przy urządzeniach Zamawiającego, na których jednocześnie zamontowana została obca infrastruktura techniczna (np. sieć oświetlenia drogowego, sieć telekomunikacyjna, itp.).

4) Zaopatrzenie budowy w materiały i urządzenia:

1. Dostawa inwestorska obejmuje następujące materiały i urządzenia:

1) Wkładka systemowa MasterKey – 2 szt.

- a) Powyższe długości przyjęto na podstawie opracowanego projektu budowlanego, Warunków Przyłączenia lub Wytycznych,
- b) Dostawą inwestorską dotyczącą kablowych rozdzielnic szafowych oraz szafek pomiarowych nN nie są objęte aparaty, zabezpieczenia i zwory,
- c) Dostawą inwestorską dotyczącą słupów i ustojów nie są objęte konstrukcje metalowe, uchwyty oraz izolatory.

- 2. Wykonawca, najpóźniej w dniu przekazania placu budowy, otrzyma oryginał potwierdzenia rezerwacji materiałów objętych dostawą inwestorską z Wydziału/Działu Zarządzania Inwestycjami.
- 3. Odbiór materiałów i urządzeń następuje z magazynu w Koszalinie w terminie nie dłuższym niż 7 dni licząc od daty odebrania rezerwacji na materiały objęte dostawą inwestorską od Zamawiającego. Materiały są wydawane w dni robocze w godzinach 7-14.
- 4. Podpisany dokument potwierdzający rezerwację wykonawca przekazuje do pracownika magazynu, w formie elektronicznej (podpisany skan) z następującymi informacjami:
 - a) dane osoby do odbioru,
 - b) wymaganymi długościami/odcinkami kabla/przewodu (W przypadku zmiany długości dokonywana będzie korekta rezerwacji przez EOP),
 - c) preferowaną datą odbioru, jeżeli jest inna niż 7 dni od momentu złożenia rezerwacji - przypadki szczególnie uzgodnione z inspektorem nadzoru/osobą prowadzącą sprawę.
- 5. Wykonawca odbierze materiał własnym kosztem i staraniem.
- 6. Wszystkie materiały (poza wymienionymi w pkt.1) niezbędne do realizacji robót budowlanych dostarcza Wykonawca.

5) Zamawiający na własny koszt zobowiązuje się do:

- 1. Zapewnienia materiałów z dostawy inwestorskiej.
- 2. Wykonania następujących prac:
 - wyłączeń i dopuszczeń na sieciach WN oraz SN, nN,
 - zapewnienia zasilania rezerwowego, jeżeli wystąpi taka konieczność,
 - badań kabli powyżej 1 kV w zakresie diagnostyki, izolacji i szczelności dla linii powyżej 50m.
- 3. Zamawiający, w porozumieniu z Wykonawcą, zastrzega sobie prawo do przeniesienia na Wykonawcę obowiązku realizacji prac związanych z dopuszczeniem zgodnie z „Zasadami dopuszczeń do pracy zespołów Wykonawców zewnętrznych przy urządzeniach elektroenergetycznych ENERGA-OPERATOR SA”.

C) WYMAGANIA OGÓLNE ODNOŚNIE STOSOWANYCH MATERIAŁÓW, URZĄDZEŃ, TYPOWYCH ROZWIĄZAŃ

- 1) Do wbudowania dopuszcza się jedynie materiały i urządzenia znajdujące się na liście materiałów prekwalifikowanych dostępnej na stronie internetowej Zamawiającego i aktualnej na dzień podpisania umowy lub spełniające standardy techniczne obowiązujące dla urządzeń SN i nN określone przez Zamawiającego i aktualne na dzień podpisania umowy. Wszelkie zmiany stosowanych materiałów i urządzeń na inne niż obowiązujące na dzień zawarcia umowy wymagają pisemnego porozumienia Stron umowy. Materiał nie objęty w/w uregulowaniami Wykonawca uzgodni z Zamawiającym.
- 2) Wykonawca jest zobowiązany do używania jedynie takiego sprzętu, który nie spowoduje niekorzystnego wpływu na jakość wykonywanych robót, zarówno w miejscu tych robót, jak też przy wykonywaniu czynności pomocniczych oraz w czasie transportu, załadunku i wyładunku materiałów, sprzętu itp. Na środkach transportowo-sprzętowych przewożone materiały powinny być zabezpieczone przed ich przemieszczeniem i układane zgodnie z wymaganiami wskazanymi przez producenta.
- 3) Materiały i urządzenia nie odpowiadające wyżej wymienionym wymaganiom powinny być niezwłocznie usunięte z placu budowy.
- 4) Do zamknięć obiektów elektroenergetycznych należy stosować system typu „Master Key”, jednakowy dla wszystkich obiektów i urządzeń oraz zgodny z wytycznymi „Wytyczne w zakresie sposobów zamknięć obiektów

elektroenergetycznych oraz prowadzenia gospodarki kluczami energetycznymi w ENERGA-OPERATOR SA" dostępnymi na stronie internetowej Zamawiającego.

- 5) W ofercie należy przewidzieć montaż wkładek typu Master Key do stanowiących dostawę inwestorską kablowych rozdzielnic szafowych i szafek pomiarowych.
- 6) Do obowiązków Wykonawcy w zakresie telesterowania należy:
 - a) edycja rozłącznika SN (stacji transformatorowej SN) na schemacie dyspozytorskim w RDM odpowiadającej za dany obszar,
 - b) edycja sygnalizacji z rozłącznika SN,
 - c) parametryzacja kanału transmisji,
 - d) sprawdzenie poprawności edycji i transmisji sygnalizacji potwierdzone w formie pisemnej przez RDM odpowiadającej za dany obszar.

D) KONTROLA JAKOŚCI ROBÓT

Celem kontroli jest stwierdzenie osiągnięcia założonej jakości wykonywanych robót.

- 1) Wykonawca ma obowiązek powiadomienia przedstawiciela Zamawiającego, wskazanego w umowie o wykonanie robót budowlanych, elektronicznie lub na piśmie o terminie wykonywania robót zanikających oraz podlegających zakryciu.
- 2) Zamawiający zastrzega sobie prawo do kontroli dostarczanych materiałów i urządzeń przed wbudowaniem.
- 3) Badania w czasie wykonywania robót i po wykonaniu robót:
 1. Linie napowietrzne – sprawdzeniu i badaniom podlegają:
 - a) posadowienie słupów (właściwe ustojowanie zależne od kategorii gruntu),
 - b) trasa linii,
 - c) pomiar rezystancji uziemień ochrony przeciwporażeniowej i odgromowej,
 - d) mocowanie przewodów roboczych i ich łączenie,
 - e) wielkość zwisów przewodów roboczych.
 2. Linie kablowe – sprawdzeniu i badaniom podlegają między innymi:
 - a) trasy rowów kablowych w stosunku do projektowanych przebiegów,
 - b) głębokości ułożenia kabli i osłon rurowych,
 - c) tabliczki informacyjne stosowane na kablach,
 - d) zagęszczenie gruntu i rozplantowanie nadmiaru gruntu w obrębie prowadzonych prac,
 - e) pomiar rezystancji uziemień ochrony przeciwporażeniowej i odgromowej,
 - f) wielkość rezystancji izolacji kabli do 1kV,
 - g) posadowienie kablowych rozdzielnic szafowych i szafek pomiarowych nN.
 - h) badania diagnostyczne (próba napięciowa powłoki zewnętrznej kabli z tworzywa sztucznego, pomiar współczynnika stratności linii kablowej, pomiar wyładowań niezupełnych na długości linii kablowej) dla linii kablowych SN 15 kV o długości powyżej 50 m.
 3. Stacje transformatorowe – sprawdzeniu i badaniom podlegają:
 - a) rozdzielnice nN,
 - b) pomiar rezystancji uziemień ochrony przeciwporażeniowej i odgromowej
 - c) posadowienie słupów (właściwe ustojowanie zależne od kategorii gruntu)
 - d) posadowienie kablowych rozdzielnic szafowych naziemnych
- 4) Przedstawiciel Zamawiającego jest uprawniony do dokonywania kontroli, badań i pomiarów.

E) ODBIÓR ROBÓT BUDOWLANYCH

- 1) Ze względu na specyfikę robót budowlanych mogą być przeprowadzane następujące odbiory:
 1. odbiór częściowy lub odbiór etapowy,
 2. odbiór robót zanikających lub ulegających zakryciu,
 3. odbiór techniczny,
 4. odbiór końcowy.
- 2) Każdy z wymienionych w pkt 1 odbiorów realizowany jest na podstawie zgłoszenia Wykonawcy.
- 3) Odbiór techniczny przeprowadza się po zakończeniu robót budowlanych na pisemny wniosek Wykonawcy wg warunków zawartych w umowie o wykonanie robót budowlanych.
- 4) Odbiór końcowy przeprowadza się po pozytywnym odbiorze technicznym oraz po dostarczeniu wszystkich, wskazanych na odbiorze technicznym, brakujących dokumentów
- 5) Do odbioru technicznego Wykonawca jest obowiązany przygotować:
 1. Dokumentację powykonawczą obejmującą wprowadzone zmiany w trakcie wykonywania robót budowlanych, przystosowaną do formatu A4, zgodną z „Wytocznymi dla Wykonawców w zakresie Zasad odbioru robót budowlanych” dostępnymi na stronie internetowej Zamawiającego.
 2. Geodezyjne operaty powykonawcze położenia obiektu budowlanego w terenie – zarówno w wersji papierowej jak i elektronicznej. Wersję elektroniczną należy dostarczyć na płycie CD/DVD opisanej nazwą „operat powykonawczy”

oraz adresem zamówienia i numerem umowy. Elementy projektowe mają zostać wysłane cyfrowo w układzie współrzędnych WGS „2000” na warstwie/-ach o nazwie - numer OBI-opis. W przypadku gdy ośrodki geodezyjne nie posiadają mapy cyfrowej w ww. układzie WGS „2000” dopuszcza się dostarczenie mapy w układzie WGS 1965 strefa 2.

Dostarczane pliki *.dxf winny być zapisane w formacie Autodesk AutoCAD i zawierać współrzędne geodezyjne związane tylko i wyłącznie z inwentaryzacją powykonawczą (pomiar) danego obiektu elektroenergetycznego. W nazwach plików oraz w nazwach warstw nie należy stosować polskich znaków. Punkty na mapie odzwierciedlające lokalizację stanowisk słupowych należy łączyć linią ciągłą (nie należy przedstawiać napowietrznego ciągu liniowego w formie tylko samych stanowisk słupowych). Kable elektroenergetyczne należy wkreślać w formie polilinii. Mufy kablowe należy oznaczać w sposób czytelny. Rury osłonowe należy wkreślać liniami innego koloru niż linie elektroenergetyczne lub w sposób umożliwiający ich jednoznaczną identyfikację. Stacje transformatorowe WN/SN (budynki, fundamenty pod konstrukcje urządzeń aparatury WN, maszty oraz ciągi komunikacyjne, ogrodzenie), stacje transformatorowe SN/nn, rozdzielnice RS, rozgałęźniki kablowe SN oraz złącza 0,4kV winny posiadać zaznaczony kompletny obrys na mapie.

Geodezyjne operaty powykonawcze Wykonawca dostarczy wg warunków zawartych w umowie o wykonanie robót budowlanych.

F) SZKOLENIA DLA NOWYCH URZĄDZEŃ

Wykonawca zobowiązany jest do organizacji szkoleń w zakresie nowych urządzeń, dotychczas nie stosowanych w sieci Zamawiającego.

L.P.	TYP URZĄDZENIA/APARATU DLA KTÓREGO WYMAGANE JEST SZKOLENIE	IŁOŚĆ OSÓB OBJĘTYCH SZKOLENIEM	ZAKRES SZKOLENIA
1.			
2.			

G) DOKUMENTY ODNIESIENIA

- Przy realizacji Wykonawca zobowiązany jest do przestrzegania postanowień zawartych w:
 - Standardach i wytycznych Zamawiającego dostępnych na żądanie Wykonawcy w siedzibie Zamawiającego oraz na stronie internetowej Zamawiającego,
 - Instrukcjach Zamawiającego dostępnych na żądanie Wykonawcy w siedzibie Zamawiającego oraz na stronie internetowej Zamawiającego.
- Strona internetowa Zamawiającego http://www.energa-operator.pl/centrum_informacji/instrukcje_i_standardy.xml.

ZAŁĄCZNIKI

Inżynier
ds. Linii Elektroenergetycznych
Dział Zarządzania Eksploatacją
Miroslaw Borowski

p.o. Kierownik
Dział Zarządzania Eksploatacją
Marek Sak

Wytyczne w zakresie zasad realizacji prac na sieciach**OPEX 2026 Nr .../.../...****Nazwa i adres obiektu:** Stacja SN/nn Bagicz Owczarnia nr 50384.**Praca:** Wymiana rozdzielnic 0,4kV na typ RS-W 4/4A w napowietrznej stacji transformatorowej 15/0,4kV Bagicz Owczarnia nr 50384.**I. Prace na nn:**

1. Winny być wykonywane w technologii PPN.
2. Prace, w których występuje brak możliwości alternatywnego zasilania z sieci należy zastosować agregat.
3. Jeżeli z przyczyn obiektywnych nie można wykonać prac w technologii PPN to dopuszcza się wyłączenie.

II. Warunki wykonania prac:

a) dopuszczenie do prac na sieci nn realizuje:

WYKONAWCA ☐WUS. KOŁODRZEG ☒

b) Zakres zlecenia wymaga pracy agregatów

TAK ☐NIE ☒

c) Agregat z obsługą zapewnia:

WYKONAWCA ☐EOP ☐~~- Ilość.....moc.....~~~~- Ilość.....moc.....~~~~- Ilość.....moc.....~~~~- Ilość.....moc.....~~~~- Ilość.....moc.....~~~~- Ilość.....moc.....~~**III. Prace na SN, bądź SN i nn:**

Warunki wykonania prac:

a) Dopuszczenie do prac na sieciach SN realizuje:

WYKONAWCA ☐WUS. KOŁODRZEG ☒

b) Zakres zlecenia wymaga pracy agregatów:

TAK ☐NIE ☒

c) Agregat z obsługą zapewnia:

WYKONAWCA ☐EOP ☐~~- Ilość.....moc.....~~~~- Ilość.....moc.....~~~~- Ilość.....moc.....~~~~- Ilość.....moc.....~~~~- Ilość.....moc.....~~~~- Ilość.....moc.....~~~~- Ilość.....moc.....~~~~- Ilość.....moc.....~~~~- Ilość.....moc.....~~~~- Ilość.....moc.....~~**IV. Orientacyjny czas wykonywania prac na sieci**

- ilość wyłączeń: 1 raz

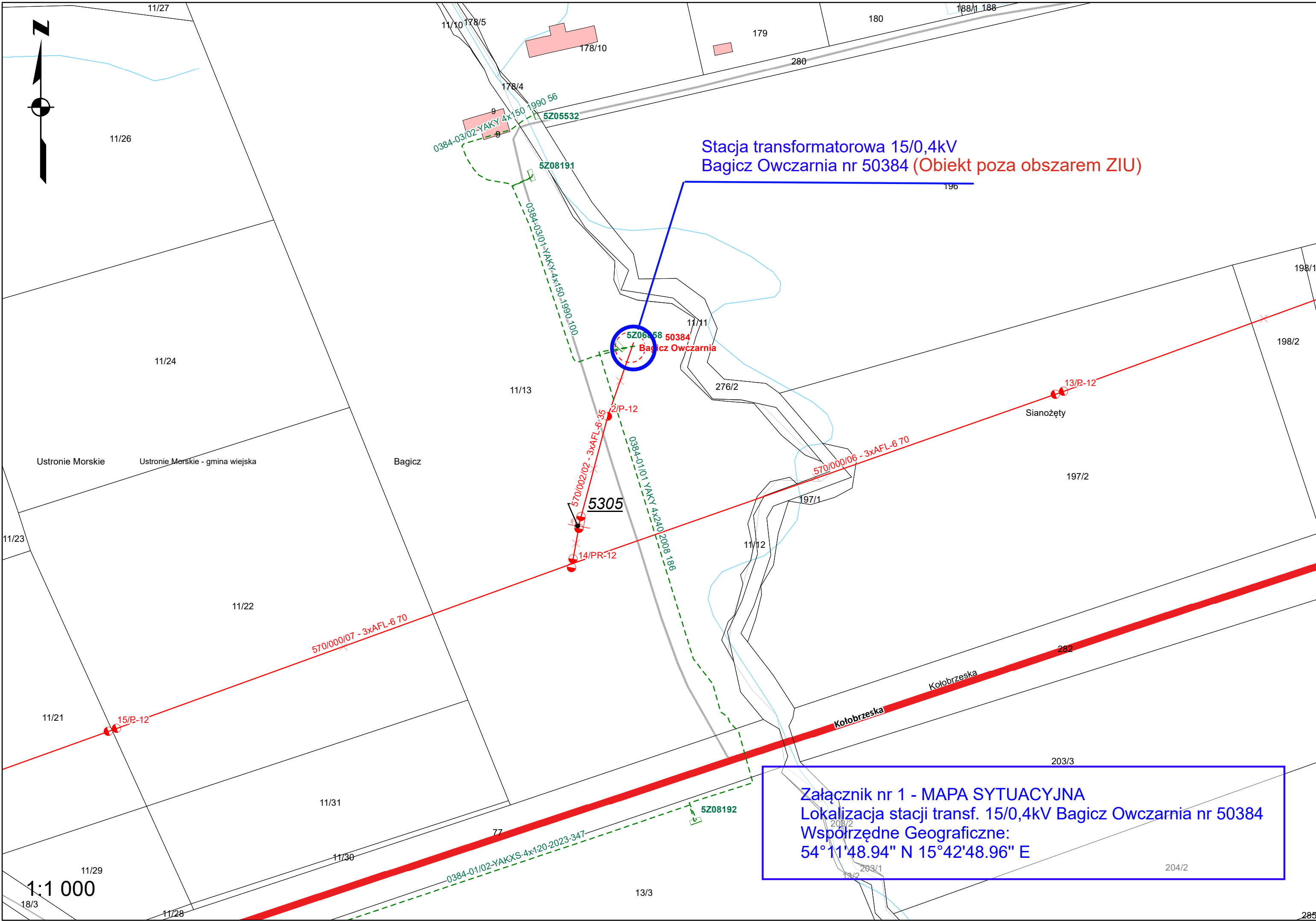
- czas wyłączeń: 6 h

V. Uwagi:

Sporządził

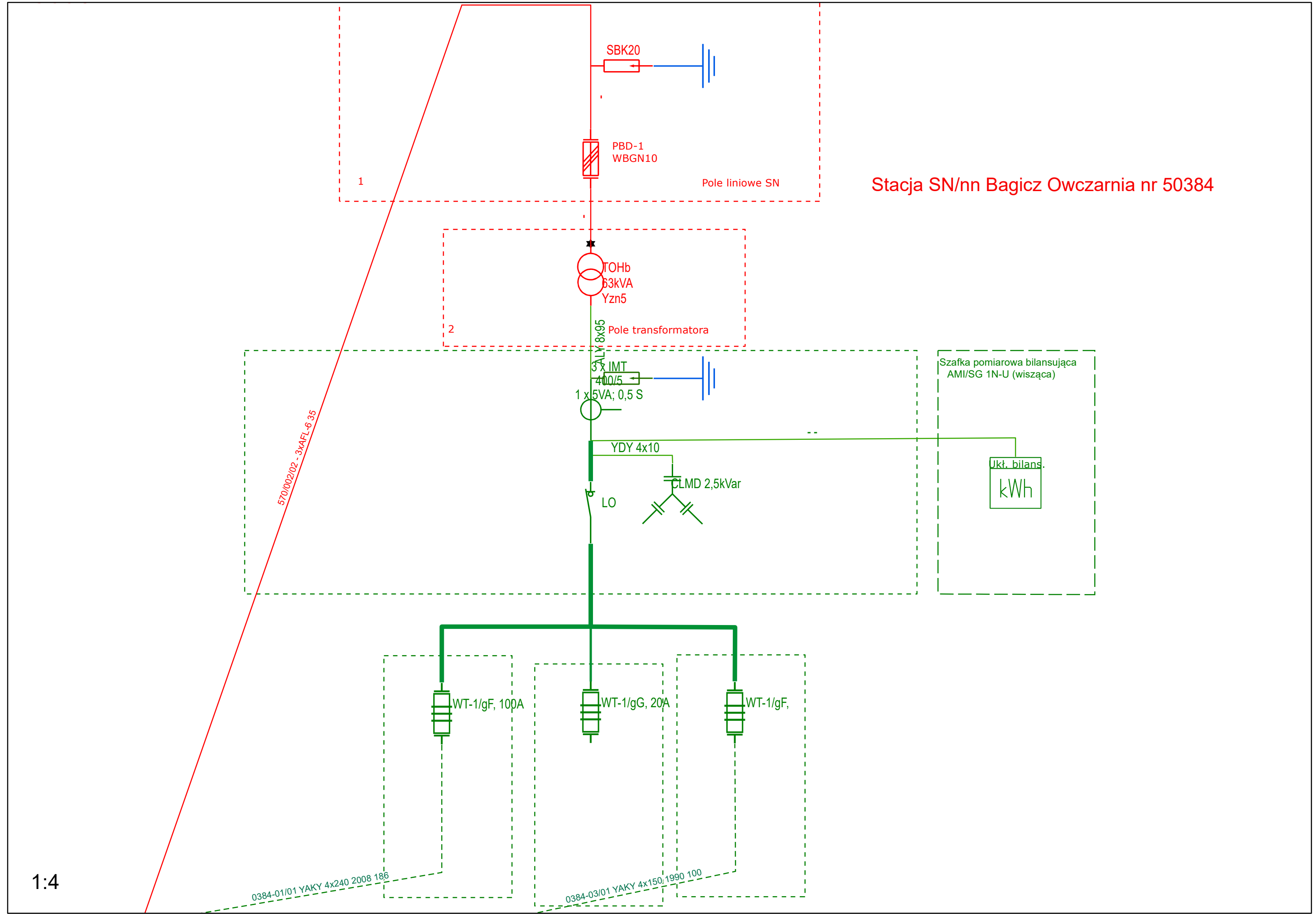
Pracownik MZE:





Stacja transformatorowa 15/0,4kV
Bagicz Owczarnia nr 50384 (Obiekt poza obszarem ZIU)

Załącznik nr 1 - MAPA SYTUACYJNA
Lokalizacja stacji transf. 15/0,4kV Bagicz Owczarnia nr 50384
Współrzędne Geograficzne:
54°11'48.94" N 15°42'48.96" E



Wymiana rozdzielnicy stacyjnej 0,4kV w napowietrznej
stacji transformatorowej 15/0,4kV Bagicz Owczarnia nr 50384

